

Trollsländor i Östergötlands nyhetsblad våren 2010

Projektets tredje fältsäsong står nu inför dörren och det är dags för ett nyhetsblad med information för dig som deltar i projektet!

Nyheter inför 2010

Vi inför beläggkrav för ytterligare några arter: kraftig smaragdflickslända *Lestes dryas*, fjällmosaikslända *Aeshna caerulea*, mindre glanstrollslända *Somatochlora arctica* och större ängstrollslända *Sympetrum striolatum*. Arterna är av karaktären svårbestämbara och/eller sällsynta och det är viktigt att klargöra deras förekomst i länet. Flera av arterna beskrivs närmare under Artefterlysningar nedan. Foto eller insamlad slända krävs som belägg om du hittar någon av arterna på en ny lokal. En ny version av fältblanketten med asterisker för dessa arter finns att ladda hem via hemsidan.

Det finns nu en ny version av inventeringshandledningen med nya och fler bilder, guide vid fotografering av beläggarter och ny/omarbetad text. Den nya handledningen skickas ut till alla deltagare och finns också att ladda hem som pdf på hemsidan.

Jag har då och då via e-post skickat ut artbestämningstips för arter som har visat sig vara svåra att bestämma med fälthandboken. Dessa artbestämningstips finns nu samlade i ett dokument vilket skickas ut till alla deltagare och som även går att ladda ner som pdf på hemsidan.

Aktiviteter 2010

Säsongen inleds med en kick-off 25 april där vi gästas av en av landets främsta trollsländekännare Åke Hedman. Åke är en skicklig fotograf och har jobbat med att ta fram en landskapskatalog för trollsländor på Artportalen. Det preliminära programmet för kick-offen ser ut så här:

17.00 Summering av 2009 och nytt inför 2010

17.40 Föredrag av Åke Hedman

18.30 Smörgåstårta!

19.15 Artefterlysningar

19.45 Frågestund och håvförsäljning

Anmälan senast 22 april.

Söndagarna 30 maj, 6 juni och 15 augusti anordnas kurser där vi besöker olika vattenmiljöer (förmodligen i området Stjärnorps-Ljungsbro-Kaga) och går igenom hur man inventerar och artbestämmer trollsländor. Samling Naturcentrum, Linköping 09.00, anmälan en vecka i förväg. Ett kurstillfälle i augusti är en nyhet för i år så vi även kan se senflygande arter.

Söndagen 13 juni anordnas en exkursion med Östergötlands sällsyntaste trollsländor som tema. Vi åker till skogsbygderna i Ulrika-Rimforsa och beskådar dvärgflickslända och spetsfläckad trollslända. Samling Naturcentrum, Linköping 09.00, anmälan en vecka i förväg.

Artportalen som hjälpmedel för att hitta arter

Länsstyrelsen Östergötland använder nu Artportalen som lagringsplats för artdata och har överfört en stor del av sina fynduppgifter till Artportalen. Dessa fynduppgifter innehåller en del intressant information för en trollsländeinventerare. Man kan bl a kolla vilka trollsländearter som

det gjorts larvfynd av i sin ruta vid sk bottenfaunaundersökningar. Vid sådana undersökningar tar man prov av det djurliv som lever på botten i ett vatten, oftast rinnande vatten. Ett larvfynd av en trollsländeart innebär ju att arten finns och reproducerar sig, men i många fall har bottenfaunaundersökningarna gjorts före projektets start. Att söka upp vatten med larvfynd kan vara ett effektivt sätt att hitta arter man inte tidigare sett i sin ruta och få en observation av arten inom projektperioden. Lämpliga arter att eftersöka på detta sätt är bl a kungstrollslända och stenflodtrollslända. På Artportalen anger du Larv/Nymf som ålder under "Övriga inställningar" om du vill hitta larvfynd av en art.

Ett annat sätt att ta av hjälp av Artportalen vid sitt inventerande är att se var vattenväxten vattenaloe finns. Grön mosaikslända är knuten till denna växt för äggläggning och larvutveckling, läs mer om arten längre fram i detta nyhetsbrev under "Efterlysning". Här är det rapportssystemet för växter och svampar som du använder.

Artefterlysningar

Våren 2009 uppmärksammade vi några arter att hålla extra utkik efter. Till fältsäsongen 2010 efterlyser vi ytterligare arter:

Kraftig smaragdflickslända, *Lestes dryas*

Trots att den inte betraktas som ovanlig finns få nutida fynd av arten i Östergötland. Har den manne förbisetts i mängden av den närstående och mycket vanliga släktingen allmän smaragdflickslända, *Lestes sponsa*, eller är den ovanligare än vad vi tror? Det har även i Skånes inventeringsprojekt hittills rapporterats förvånansvärt få fynd av arten. Kraftig smaragdflickslända kan påträffas i en rad olika slags stillastående vatten vilka dock har den gemensamma nämnaren att de är vegetationsrika och grunda, varma vatten som delvis torkar ut. Kraftig och allmän smaragdflicka är som sagt mycket lika varandra. Man skiljer arterna åt genom att studera analbihangens utformning (hanar) eller halsringen (honor), se sid 44 i fälthandboken. Kraftig smaragdflickslända börjar flyga i juni, någon vecka tidigare än allmän smaragdflickslända, och flyger sedan under juli och augusti.



Hane av kraftig smaragdflickslända, Lestes dryas.

Fjällmosaikslända, *Aeshna caerulea*

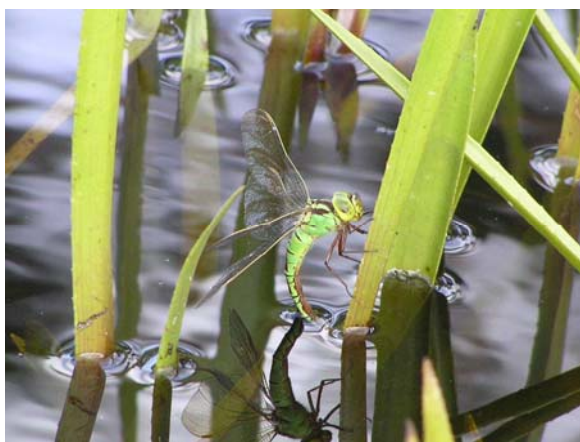
Som namnet antyder är fjällmosaiksländan en utpräglat nordlig art, men fynd har gjorts så långt söderut som norra Skåne. Det finns dock få moderna fynd av arten i södra Sverige, och i Östergötland har den inte rapporterats alls under projektperioden. Kan arten vara på tillbakagång på grund av den globala uppvärmningen? Arten påträffas främst på myrar och vid brunvattensjöar i barrskogstrakter. Den flyger från slutet av juni till om augusti. Den skiljer sig från övriga mosaiksländor genom att vara relativt liten och helt blåfärgad (hanen). Bra kännetecken är utformningen av banden på mellankroppens sidor och den korta sträcka som ögon möter varandra.



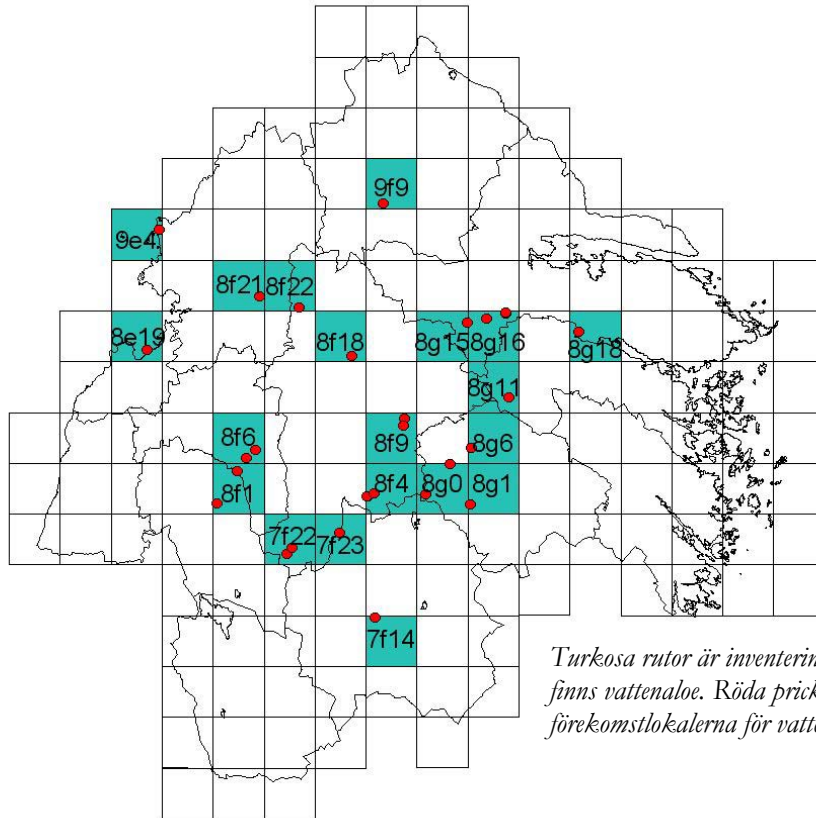
Till vänster fjällmosaikslända, *Aeshna caerulea* och till höger starrmosaikslända, *Aeshna juncea*. Notera att sträckan som ögonen möter varandra är mycket kortare hos fjällmosaikslända.

Grön mosaikslända, *Aeshna viridis*

Grön mosaikslända är en naturvårdsintressant art. Dels är den en av de arter som EU utpekat som särskild skyddsvärd, dels förekommer den ofta i generellt artrika vatten. Samtidigt är den en av de minst rapporterade arterna i projektet, men bör gå att finna på fler platser. Arten är knuten till vattenväxten vattenaloe på vilken den ofta lägger sina ägg och larverna utvecklas. Vattenaloe är en relativt ovanlig art som vill ha näringsrikt vatten med högt pH. Där den finns kan den dock bilda stora bestånd. Den lever på eller nära botten större delen av året, men under blomningstiden i juli-augusti flyter den upp till ytan (dock fortfarande fäst i botten). Man kan då se honor av grön mosaikslända sitta på plantorna och lägga ägg. Vattenaloe är känd från ett trettiotal platser i Östergötland, men finns förmodligen på fler platser då den är dåligt eftersökt och det finns gott om lämpliga sjöar för den i länet. Grön mosaikslända är endast känd från några av lokalerna för vattenaloe och går sannolikt att hitta på fler. På bilden på nästa sida ser du vilka inventeringsrutor som det finns vattenaloe i. På Artportalen hittar du närmare fynduppgifter. Ytterligare en orsak till att besöka vatten med vattenaloe är att även **kilfläcksländan**, *Aeshna isoceles*, som vi efterlyste inför förra fältsäsongen, ofta påträffas i sådana vatten. Grön mosaikslända känns lättast igen på mellankroppens sidor vilka är helt gröna och saknar mörka band.



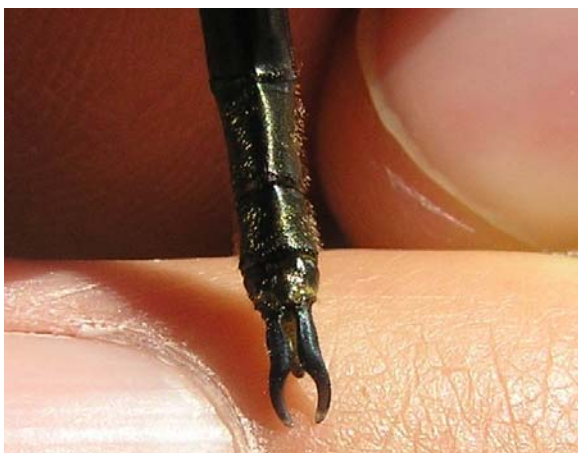
Till vänster ett bestånd av vattenaloe, *Stratiotes aloides* och till höger en hona av grön mosaikslända, *Aeshna viridis*, som lägger ägg på vattenaloe.



Turkosa rutor är inventeringsrutor där det finns vattenaloe. Röda prickar visar förekomstlokaler för vattenaloe.

Mindre glanstrollslända, *Somatochlora arctica*

Mindre glanstrollslända hör också till de arter som det rapporterats få fynd av i projektet. Den är liksom fjällmosaiksländan en art med nordlig utbredningstygndpunkt. Den är dock inte lika utpräglat nordlig och tycks vara mer utbredd i södra Sverige, men ändå med mycket få fynd. Den påträffas främst vid mossar och andra våtmarker i barrskogstrakter och flyger ofta längs med små skogsvägar. Flygtoppen infaller under juli. Mindre glanstrollslända är som namnet antyder mindre än övriga skimmertrösländor i Östergötland. Hanen skiljs lätt från övriga hanar i släktet genom analbihangens speciella utformning och honan genom stora gula sidofläckar vid bakkroppsbasen. Ett kännetecken för båda könen är ansiktets gula teckning: två gula fläckar på sidorna som inte är sammanbundna.



*Viktiga artbestämningskarakterer hos den mindre glanstrollslända, ***Somatochlora arctica***. Till vänster hanens tånglika analbihang och till höger ansiktets gula teckning.*